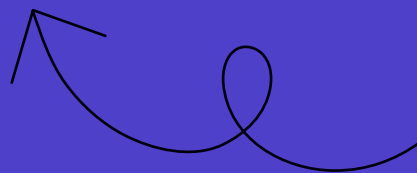


CAPTAÇÃO DE ALUNOS NA EDUCAÇÃO SUPERIOR: 2024 E 2025.1 & IMPACTOS DA NOVA EAD NOS CURSOS DE ENFERMAGEM

AGOSTO/2025



ABMES

HOPER[®]
EDUCAÇÃO

PARTE I

CAPTAÇÃO DE

ALUNOS NA EDUCAÇÃO

SUPERIOR: 2024 E 2025.1



ABMES

HOPER[®]
EDUCAÇÃO

Especificações Técnicas

Desde abril de 2024, o Painel de Indicadores da Hoper Educação realiza o acompanhamento sistemático da captação de alunos (ingressantes) pelas instituições privadas de ensino superior.

Esse monitoramento permite observar, com precisão amostral, tendências de comportamento em relação às modalidades (presencial, semipresencial e EAD), subsidiando reflexões sobre os rumos da demanda da graduação no Brasil.

Os dados são coletados junto a **311 instituições de educação superior (IES)**, cujas sedes estão localizadas nos 26 estados e no Distrito Federal. A amostra também contempla instituições de todos os portes: desde pertencentes a grupos educacionais até faculdades isoladas.

AMOSTRA HOPER



UNIVERSO / AMOSTRA	INGRESSANTES	MATRICULADOS	
CENÁRIO BRASIL CENSO 2023	3.896.272	7.907.652	
AMOSTRA	1.808.965 46%	2.849.495 36%	311 IES

Especificações Técnicas

A distribuição regional das IES guarda forte proximidade com o cenário nacional, com variações esperadas em função da adesão voluntária.

A pesquisa é conduzida com intervalo de confiança de 95% e erro amostral de 5%. Esses desvios foram considerados na leitura dos resultados e não comprometem a representatividade do painel.

Por fim, cabe ressaltar que a classificação dos cursos em presencial, semipresencial e EAD deriva do grau de presencialidade, sendo as duas últimas relativas a ofertas na modalidade a distância.

Equivalência de oferta segundo as IES participantes

Presencial	Presencial
EAD Semipresencial	Maior grau de presencialidade
EAD Online	Menor grau de presencialidade

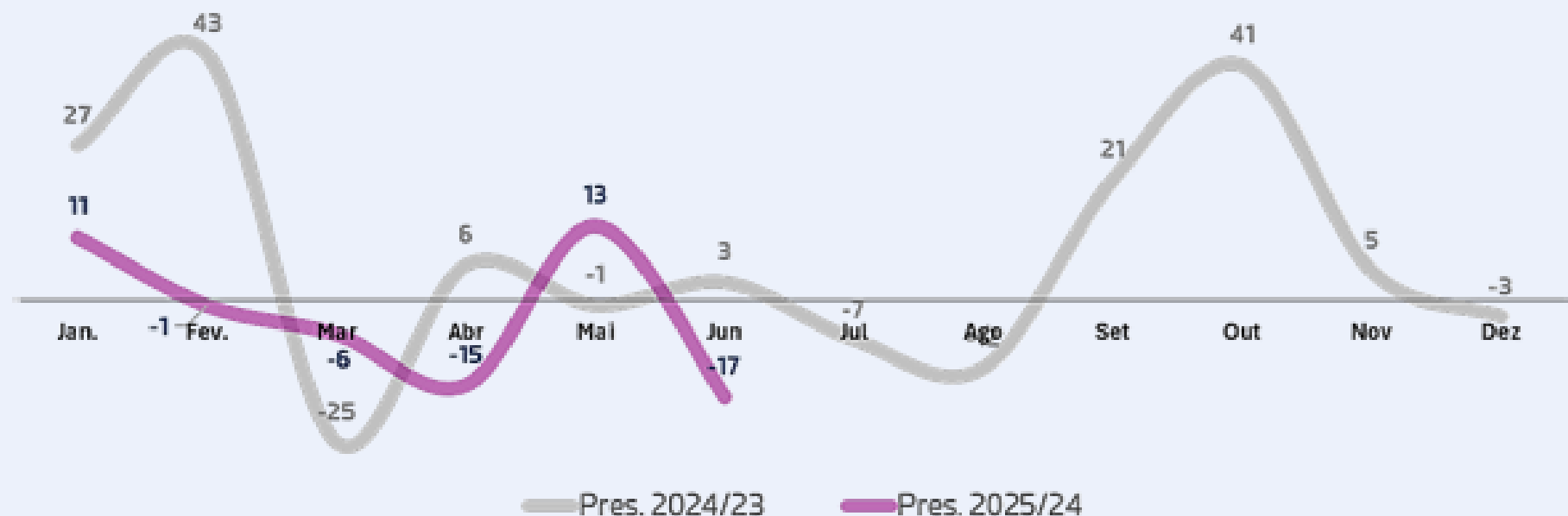
Fonte: Elaborado por Hoper Educação e IES participantes.

Região Sede IES	IES Hoper	% Hoper	IES Brasil	% Brasil
Centro-Oeste	32	10,3	264	11,7
Nordeste	98	31,5	538	23,8
Norte	42	13,5	173	7,6
Sudeste	100	32,2	926	40,9
Sul	39	12,5	363	16,0
Total	311	100	2.264	100

1. Captação de Matrículas por Tipo de Oferta – Presencial

As análises são estruturadas por tipo de oferta e comparam o desempenho mês a mês, em dois recortes: 2024 em relação a 2023 e 2025 comparado a 2024.

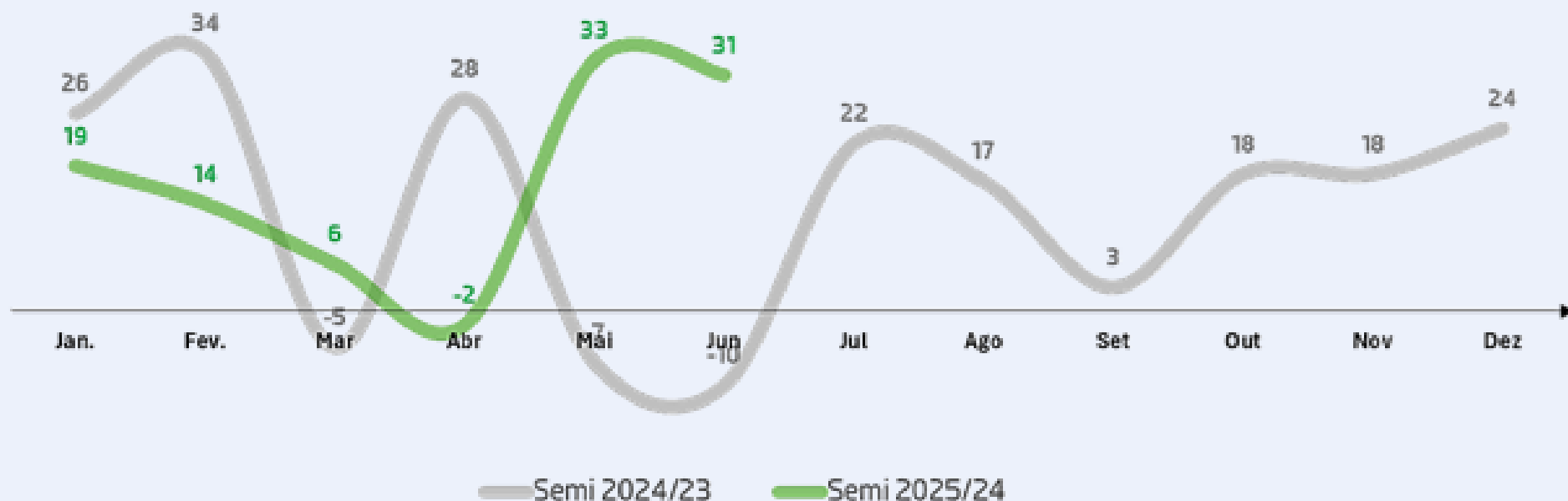
Desempenho Mensal (%) da Captação de Matrículas Oferta Presencial. Cenário Brasil



No comparativo até junho, observa-se que a captação presencial em 2025 apresenta desempenho inferior ao registrado no mesmo período de 2024, com retração em quatro dos seis primeiros meses do ano. Embora maio tenha sinalizado uma leve recuperação, o saldo parcial ainda é negativo frente ao ciclo anterior. Contudo, é importante lembrar que 2024 superou as expectativas frente a 2023, em um contexto econômico adverso, evidenciando o início de maior demanda pelo presencial.

2. Captação de Matrículas por Tipo de Oferta – Semipresencial

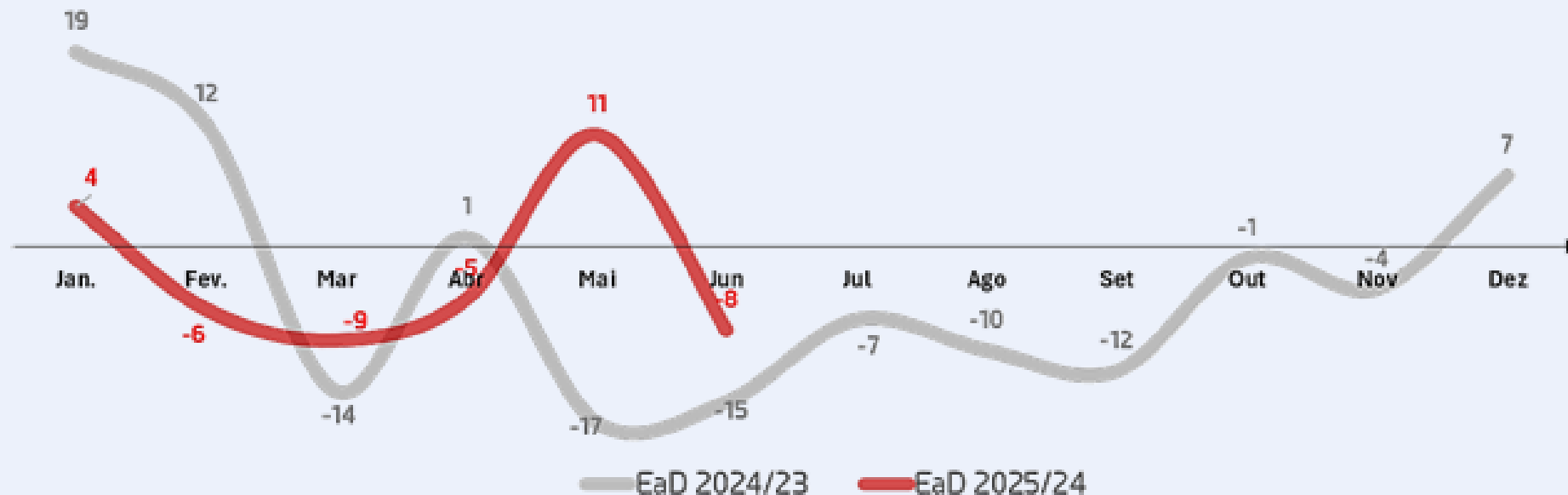
Desempenho Mensal (%) da Captação de Matrículas Oferta Semipresencial. Cenário Brasil



No recorte até junho, o semipresencial inverteu a trajetória negativa do início do ano e consolidou um ciclo de crescimento expressivo, com destaque para março e junho, meses que sinalizam uma retomada consistente da modalidade. Em comparação a 2024, que teve comportamento mais instável no mesmo período, 2025 aponta para uma demanda mais aquecida, possivelmente impulsionada pela busca por maior presencialidade a custos mais acessíveis, condição que pode ser impactada pela reconfiguração do produto semipresencial com o novo marco regulatório da EAD.

3. Captação de Matrículas por Tipo de Oferta – EAD

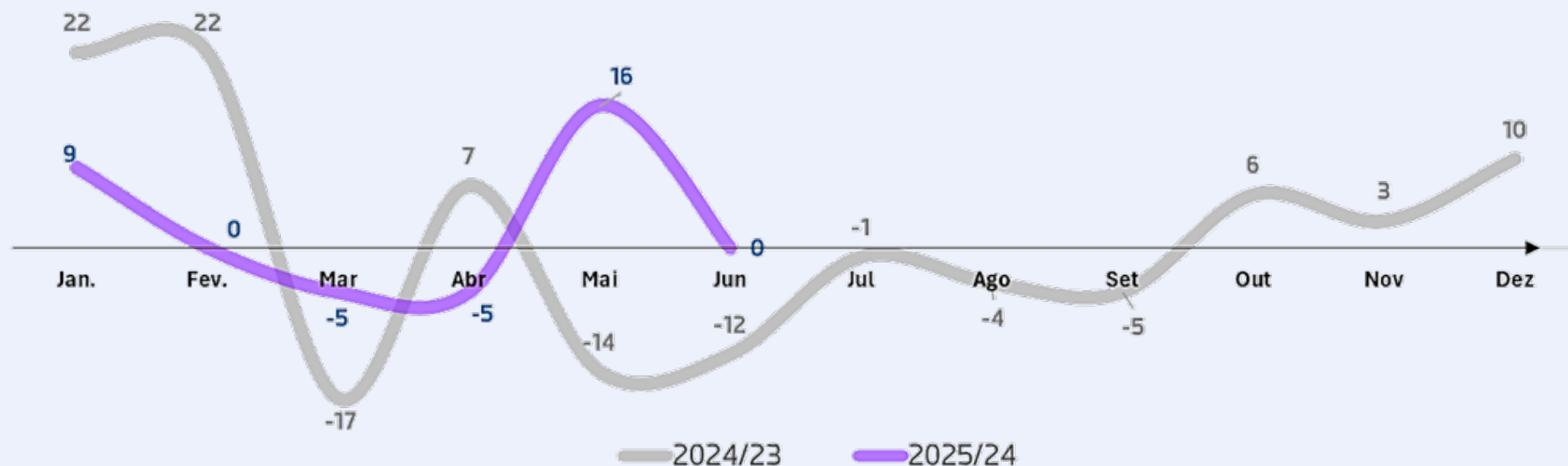
Desempenho Mensal (%) da Captação de Matrículas Oferta EAD. Cenário Brasil



No comparativo até junho, a educação a distância manteve a tendência de desaquecimento observada em 2024, com desempenho negativo em cinco dos seis primeiros meses de 2025. Apesar do pico isolado em maio, a trajetória segue instável e em retração. O setor enfrenta um contexto desafiador, agravado pela mudança regulatória que tende a pressionar ainda mais a modalidade no segundo semestre.

4. Captação de Matrículas por Tipo de Oferta – Panorama Geral

Desempenho Mensal (%) da Captação de Matrículas Todos Tipos de Ofertas. Cenário Brasil

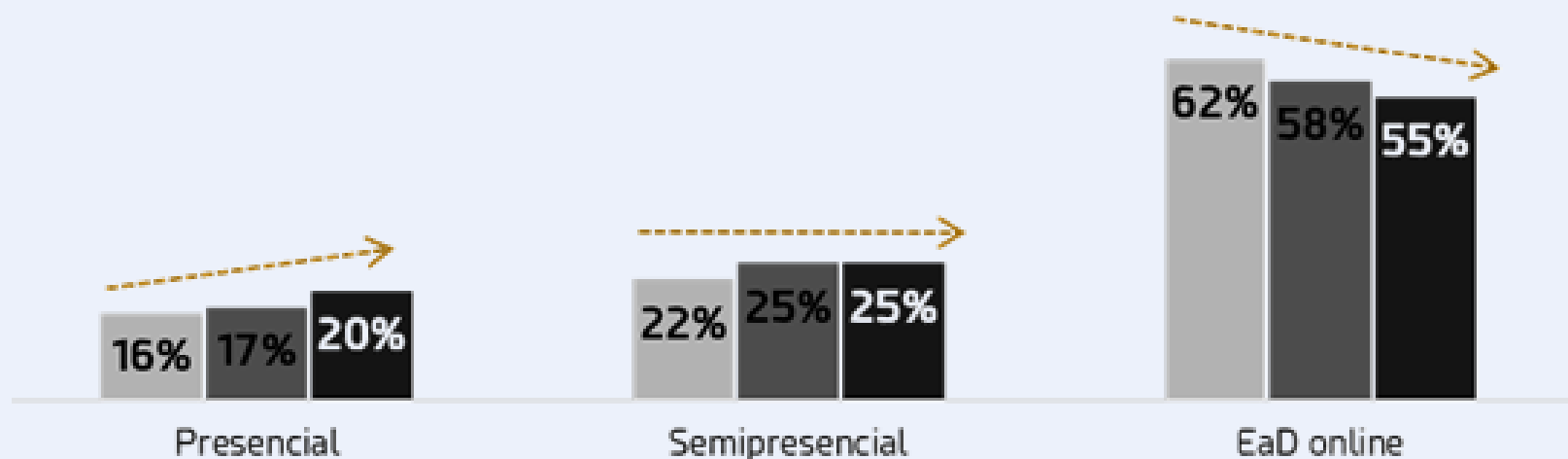


No agregado das ofertas, o primeiro semestre de 2025 teve desempenho inferior em relação ao mesmo período de 2024, com retração em três dos seis primeiros meses do ano. O destaque positivo foi maio, com crescimento expressivo (16%), mas insuficiente para alterar a tendência de estagnação. Com o novo ciclo já em andamento, o setor enfrenta o desafio de manter o volume de captação sem os mesmos impulsos observados em anos anteriores, especialmente frente à reconfiguração das ofertas e ao arrefecimento da demanda na EAD.

Com a desaceleração da EAD e o fôlego limitado do presencial e do semipresencial, o segundo semestre de 2025 começa pressionado – sem um motor claro de crescimento e sob efeito direto das mudanças regulatórias.

5. Distribuição da Captação por Tipo de Oferta – 2023 a 2025.1

Distribuição anual do volume da captação Brasil por tipos de ofertas



1 Referente ao 1º semestre.

Fonte: Painel de Indicadores Hoper Educação

O primeiro semestre de 2025 reforça uma trajetória observada desde 2023: o presencial vem ampliando sua participação relativa; o semipresencial tem apresentado estabilidade; e a EAD apresenta declínio progressivo. Essa redistribuição aponta para uma reconfiguração gradual do mercado, em que modelos com maior presença física ganham tração. A educação a distância com o mínimo de presencialidade dá sinais de saturação, embora o volume ainda seja majoritário.

6. Novas Matrículas por Tipo de Oferta – Expectativas para 2025.2

Como você projeta a captação da sua instituição no 2º semestre de 2025?

Webinar Hoper – Enquete

Enquete encerrado | 1 pergunta | 91 de 142 (64%) p...

1. Como você projeta a captação da sua instituição no 2º semestre de 2025? (Escolha única)

91/91 (100%) respondida

EaD Online terá menos demanda; Semipresencial e Presencial com leve recuperação. (28/91) 30%

Todos os formatos enfrentarão dificuldades; Semipresencial tende a ser mais estável. (27/91) 30%

Semipresencial crescerá, Presencial manterá e EaD Online seguirá em queda. (17/91) 19%

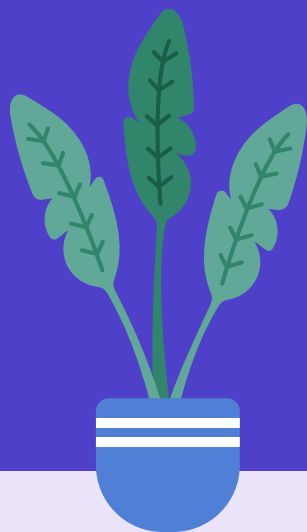
Cenário incerto; retração geral esperada. (19/91) 21%

Os dois cenários mais apontados por gestores que participaram de uma enquete realizada pela Hoper Educação, em maio de 2025, convergem para uma percepção comum: a perda de fôlego da EAD e a estabilidade relativa do semipresencial. Isso pode ser justificado pela expectativa de leve recuperação no presencial e no semipresencial ou pela leitura de que todos os formatos devem enfrentar dificuldades – com o semipresencial se sustentando como o modelo mais equilibrado.

Consenso: o 2º semestre de 2025 exigirá mais resiliência das instituições em virtude da perda de tração da EAD e da reconfiguração dos produtos (novo marco regulatório), com risco real de desalinhamento entre oferta e desejo do prospect.

PARTE II

IMPACTOS DA NOVA EAD NOS CURSOS DE ENFERMAGEM



1. Novo Marco da EAD: Impacto Direto na Captação e Oferta dos Cursos

Governo Federal

Assinado decreto que institui a Nova Política de EaD — Ministério da Educação

O presidente da República, Luiz Inácio Lula da Silva, ao lado do ministro de Estado da Educação, Camilo Santana, assinou,...

19 de mai. de 2025



Novo Marco da EAD – Redesenho do Produto Educacional

Com a promulgação da nova Política Nacional de Educação a Distância, em maio de 2025, o governo federal deu início a uma reconfiguração significativa dos cursos EAD no Brasil.

O novo marco estabelece critérios mais restritivos para o formato, como maior presencialidade e limitação de polos. Essa alteração não apenas altera o custo operacional das IES, mas desafia a lógica de flexibilidade e escala que sustentava a EAD.

Cofen

NOTA OFICIAL: MEC proíbe EaD na Enfermagem

De acordo com a nova Política de Educação à Distância, cursos de Enfermagem devem ser exclusivamente presenciais. Sistema Cofen/Conselhos...

19 de mai. de 2025

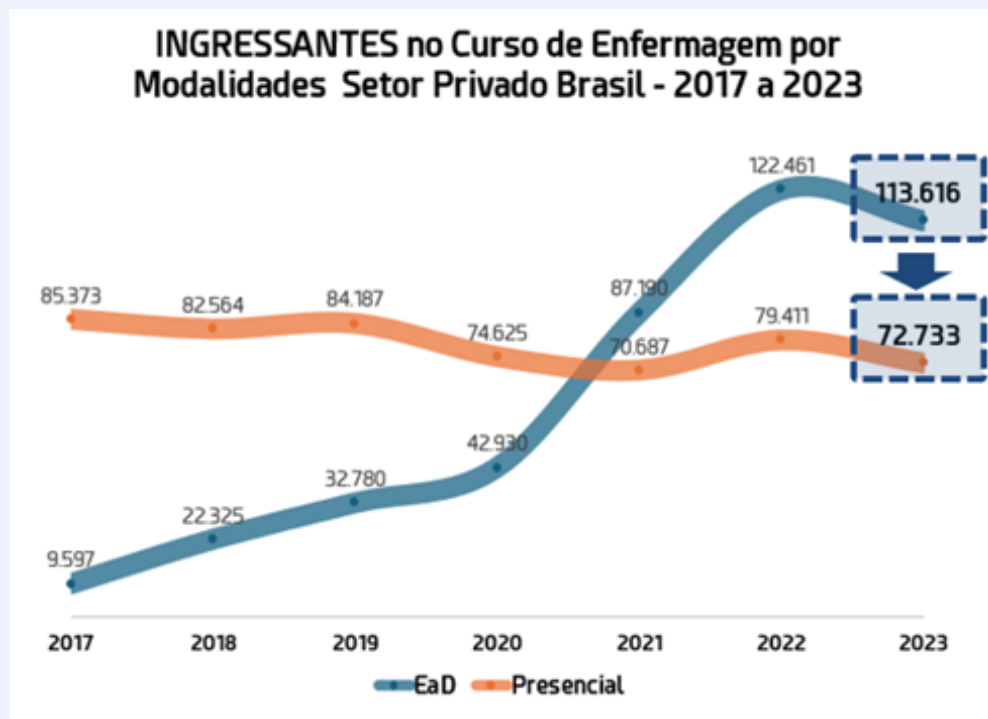


Enfermagem – Curso Síntese dos Impactos

O curso de Enfermagem tornou-se o principal símbolo dessa virada. Até então amplamente ofertado no formato semipresencial, ele agora está restrito ao modelo presencial.

A medida altera drasticamente a estratégia de captação das IES, especialmente em municípios onde a presença de polos era o único canal de acesso. O caso da Enfermagem exemplifica, de forma concreta, alguns dos efeitos práticos do novo marco: redução de alcance, aumento de custo e necessidade de reposicionamento imediato da oferta.

2. Evolução do ingresso por modalidade: 2017 a 2023



Fonte: MEC/Inep - Elaborado por Hoper Educação

Entre 2017 e 2023, o curso de Enfermagem apresentou uma transformação radical no padrão de ingresso no setor privado: a EAD, que antes era marginal, passou a ser majoritária. Em 2017, a modalidade acolhia 10,1% dos ingressantes; em 2023, 61,2%.

A inversão na curva ocorreu em 2021, e se aprofundou nos anos seguintes. Com o fim da oferta, parte relevante da porta de entrada na graduação será fechada. Ainda que o presencial permita até 30% de virtualidade, **o formato compromete a atratividade, pois pode não atender às necessidades de quem deseja fazer o curso.**

A expectativa é que apenas uma fração desses alunos migre para o modelo presencial. Na prática, o sistema viverá um congelamento parcial da entrada de estudantes, com impacto direto no volume total de matriculados e de egressos.

2. Evolução do ingresso por modalidade: 2017 a 2023

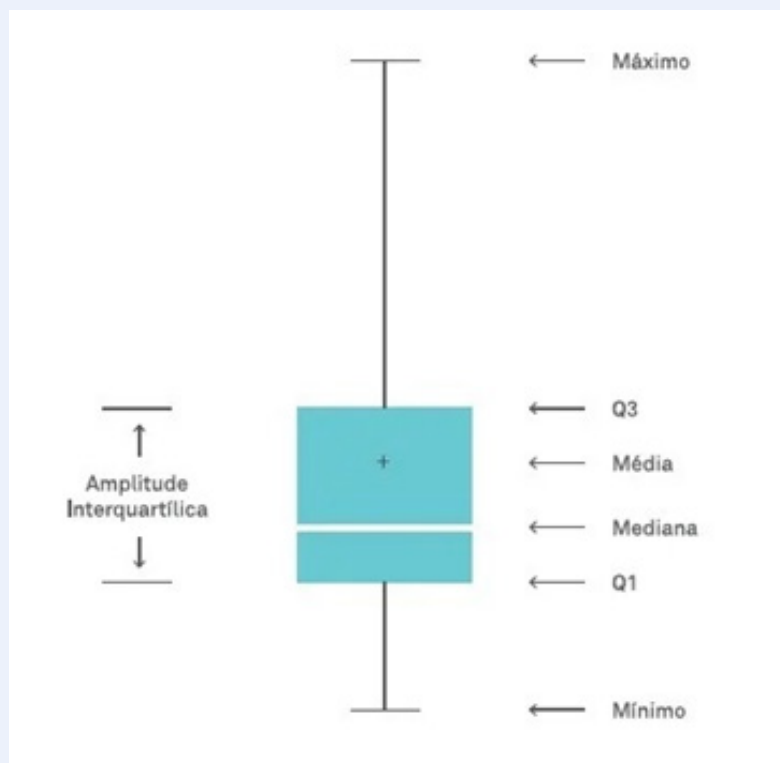
Distribuição de Ingressantes da Educação Superior Brasileira - Rede Privada por Modalidade - Brasil - 2017 a 2023					
Ano	EAD		Presencial		Total
	EAD	% Mat. EAD	Presencial	% Mat. Presencial	
2017	9.597	10,10	85.373	89,90	94.970
2018	22.325	21,30	82.564	78,70	104.889
2019	32.780	28,00	84.187	72,00	116.967
2020	42.930	36,50	74.625	63,50	117.555
2021	87.190	55,20	70.687	44,80	157.877
2022	122.461	60,70	79.411	39,30	201.872
2023	113.616	61,00	72.733	39,00	186.349

Fonte: MEC/Inep - Elaborado por Hoper Educação

Entre 2017 e 2023, o volume de matrículas em cursos presenciais de Enfermagem não sofreu alteração significativa, mesmo diante da forte expansão da EAD. Isso evidencia que as duas modalidades atendem a públicos distintos, ou seja, a educação a distância não retirou dos cursos presenciais estudantes que tinham a possibilidade de cursá-lo, mas ampliou o acesso para um novo público atraído por um modelo mais flexível e acessível financeiramente.

Com o encerramento da oferta EAD, o país deixará de contar com quase 200 mil matrículas, sem garantia de absorção pelo modelo presencial.

3. Mensalidades do Curso de Enfermagem - Presencial e EAD (2025)



Presencial: mediana R\$ 841 | média R\$ 1.006

EAD: mediana R\$ 366 | média R\$ 405

A mediana no presencial é **2,3 vezes maior** que na EAD. Essa diferença reforça a ideia de que estamos lidando com dois mercados claramente distintos: o presencial opera com outro patamar de valor percebido, estrutura de entrega, precificação e critérios de escolha.

Importante:

A análise de valores como mensalidades de cursos permite a utilização de diferentes formas de representar o “centro da série” dos dados – ou seja, um valor que represente bem a distribuição de dados da pesquisa. As duas mais comuns são a média e a mediana.



3. Mensalidades do Curso de Enfermagem - Presencial e EAD (2025)

1. Média: é o valor obtido a partir da soma todas as mensalidades e a divisão pelo número total de cursos.

Exemplo: no curso presencial de Enfermagem, a média é R\$ 1.006.

Mas atenção: se houver muitos cursos muito caros (como R\$ 2.000 ou mais), a média sobe artificialmente, mesmo que a maioria dos cursos cobre bem menos.

2. Mediana: é o valor que fica no meio da lista de preços (base ordenada), depois de organizados do menor para o maior.

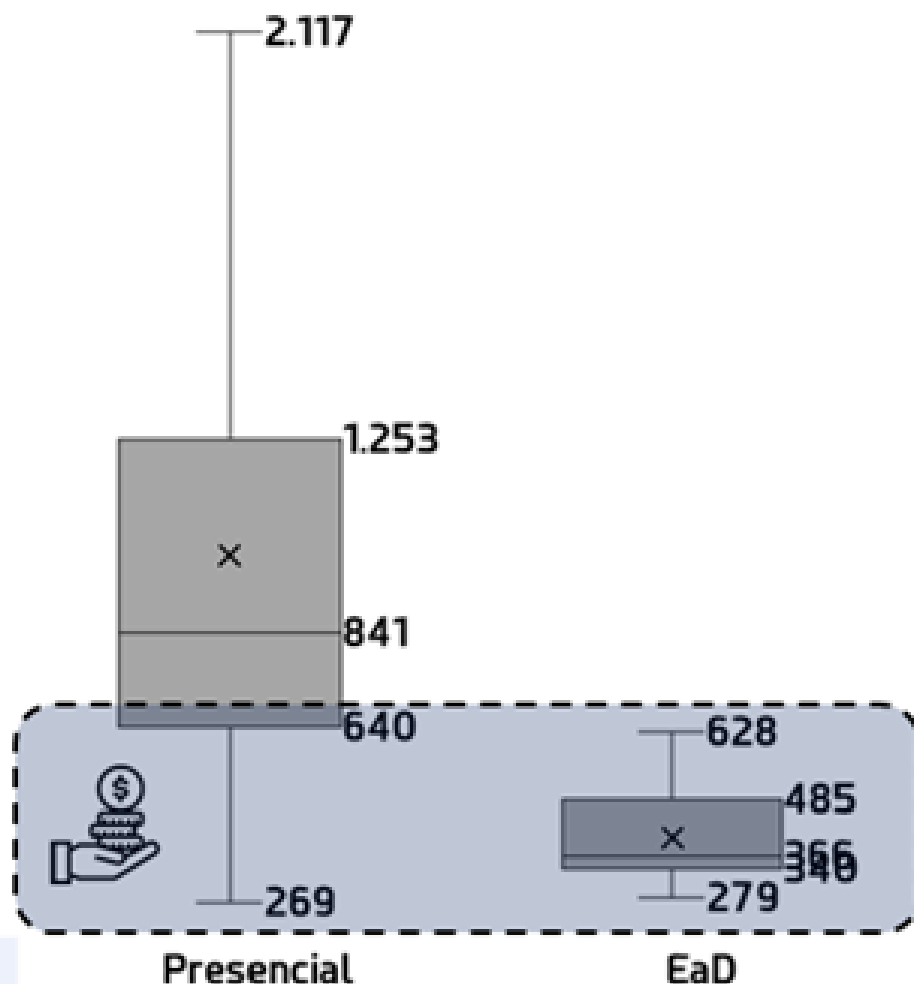
Exemplo: a mediana no presencial é R\$ 841, ou seja, metade dos cursos cobram menos que isso, e metade cobram mais. Portanto, 50% das mensalidade vão até R\$ 841.

Por não ser influenciada por valores extremos, a **mediana** é considerada mais fiel à realidade do mercado.



3. Mensalidades do Curso de Enfermagem - Presencial e EAD (2025)

Boxplot das Mensalidades do Curso de **Enfermagem** - Presencial e EaD - Brasil - 2025



AMPLITUDE INTERQUARTÍLICA (DISPERSÃO ENTRE Q1 E Q3)

Presencial: R\$ 640 a R\$ 1.253 | amplitude de R\$ 613

EAD: R\$ 340 a R\$ 485 | amplitude de R\$ 145

A mediana no presencial é 2,3 vezes maior que na EAD. Essa diferença reforça a ideia de que estamos lidando com dois mercados claramente distintos: o presencial opera com outro patamar de valor percebido, estrutura de entrega, precificação e critérios de escolha.

FORMATO E MATURIDADE DO MERCADO

- O **presencial** é um mercado mais disperso e estratificado, com espaço para posicionamentos distintos, desde cursos de entrada até premium, e segmentações por porte da IES, localização ou marca institucional.
- A **EAD** é mais comprimida e padronizada, com menor espaço para diferenciação e valores próximos entre si, o que indica maior maturação do modelo de precificação via escala e competição intensa por ticket baixo.

*Pelo boxplot, o **intervalo da EAD** está completamente posicionado dentro do quartil inferior do presencial.*

*Em termos práticos: **100% dos cursos EAD têm mensalidades menores do que os 25% mais baratos do presencial.***

4. Cursos de Enfermagem no Brasil - Panorama Geral

Modalidade	Total
Presencial	1.098
EAD	33
Presencial + EAD	1.131

Oferta de Enfermagem por Municípios¹ - Censo 2023

Situação da Oferta	Municípios ¹	
Municípios ofertantes de Enfermagem	1254	
Municípios - EAD	1198	<i>ofertam EAD, mas podem conter ofertas no Presencial</i>
Municípios - Presencial	486	<i>ofertam Presencial, mas podem conter ofertas no EAD</i>
Municípios - Só Presencial	56	
Municípios - Só EAD	768	
Municípios - EAD e PRESENCIAL	430	<i>ofertam NECESSARIAMENTE as DUAS modalidades</i>

¹Municípios que possuem pelo menos uma oferta do curso de Enfermagem

5. Cursos de Enfermagem no Brasil - Recorte Regional

Distribuição dos Municípios com SOMENTE a Oferta de Enfermagem no EAD				
Região	Municípios	%	Matrículas SÓ EAD	%
Centro-Oeste	65	8,5	3.882	7,20
Nordeste	230	29,9	17.487	32,40
Norte	103	13,4	15.022	27,80
Sudeste	187	24,3	9.975	18,50
Sul	183	23,9	7.660	14,10
Total	768	100	54.026	100

As regiões Nordeste e Norte concentram mais da metade das matrículas em municípios com oferta exclusiva EAD (aproximadamente 60%), evidenciando maior dependência da modalidade tanto em termos de cobertura territorial quanto de volume de estudantes.

5. Cursos de Enfermagem no Brasil - Recorte Regional

Matrículas no curso de Enfermagem por Regiões do Brasil - (IES Privadas) - Censo 2023				
REGIÃO SEDE IES	EaD	%	Presencial	%
Centro-Oeste	21.741	11,3	20.928	9
Nordeste	6.369	3,3	66.294	27
Norte	2.047	1,1	23.681	10
Sudeste	46.444	24,1	106.379	44
Sul	115.772	60,2	24.548	10
Total	192.373	100	241.830	100

5. Cursos de Enfermagem no Brasil - Recorte Regional

Região	Total de municípios	Municípios só com Enfermagem EAD	%
Centro-Oeste	467	65	13,91
Nordeste	1.793	230	12,82
Norte	450	103	22,88
Sudeste	1.668	187	11,21
Sul	1.191	183	15,36



ABMES

HOPER[®]
EDUCAÇÃO